

Observatoire des centres sociaux et des espaces de vie sociale

PROJET



Système d'Échanges National des Centres Sociaux

Édito

L'année 2023 a été dédiée à la consolidation des structures d'animation de la vie sociale, notamment celles agréées en 2022 (12 espaces de vie sociale en préfiguration dont 5 situés en quartiers prioritaires de la ville). Le partenariat engagé depuis quelques années avec la Fédération des centres sociaux de France a permis un accompagnement plus personnalisé, en particulier auprès des EVS.

En Martinique, nous comptons désormais 27 structures agréées : 5 centres sociaux et 22 espaces de vie sociale (un EVS a évolué en centre social).

Ce sont des lieux ressources et de proximité au sein desquels les habitants et les acteurs du territoire se retrouvent pour favoriser et dynamiser le « vivre ensemble ». Leur projet social commun est facteur de développement social local et porteur de cohésion et d'inclusion sociale.

Ces lieux « ouverts à tous » et « pour tous » suscitent la réflexion, le partage, la solidarité et la prise de responsabilité autour des questions et préoccupations sociales en s'appuyant sur ce partenariat institutionnel et associatif.

Donner de la visibilité à ce qui se fait dans ces structures, telle est l'ambition de cet observatoire SENACS.

En effet, l'engagement permanent des uns et des autres à contribuer à la cohésion sociale mérite d'être partagé avec les partenaires institutionnels, politiques et décideurs afin de reconnaître dans ces structures de véritables relais et appuis dans la mise en œuvre des politiques publiques locales.

Pour cette édition 2024 de l'observatoire SENACS, 25 structures ont contribué. Nous espérons convaincre de la plus-value et de la nécessité d'un soutien au développement des centres sociaux et espaces de vie sociale sur le territoire martiniquais.

Nadine JEANNETTE,
Présidente du conseil
d'administration
de la Caf Martinique

Tarick TOUAHRIA,
Président de la FCSF





Sommaire

Les structures d'animation de la vie sociale	03
Portrait des structures	04
Des actions au service des habitants	05
Ancrage territorial & partenariats locaux	06
Richesse humaine des structures	07
Les ressources financières	08
Donner du corps aux solidarités et de l'espace au vivre ensemble	09
Fiche Nationale	11



Légende :

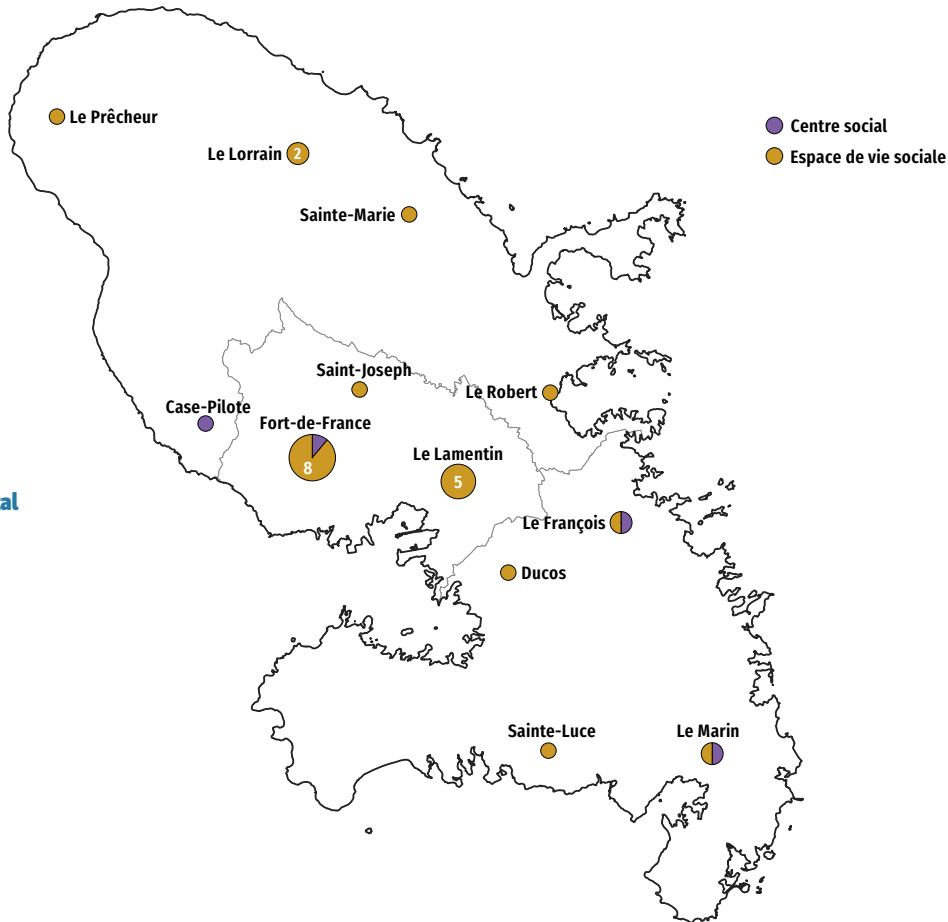
-  Données des centres sociaux
-  Données des espace de vie sociale

Crédits photos de couverture : Amélie Héroux, Laurent Sanson, Lucile Barbery, Marta Nascimento, Pierre Leray, Yann Castanier et Yves Nivot.

Les structures d'animation de la vie sociale

↓
27

structures au total en Martinique



4

centres sociaux agréés par la Caf



→ 4 ont répondu à l'enquête

23

espaces de vie sociale agréés par la Caf



→ 22 ont répondu à l'enquête

Territoire d'intervention :

50%

à dominante **urbaine**

à dominante **rurale**

→ 25% situés sur un quartier prioritaire politique de la Ville (QPV)

Territoire d'intervention :

52%

à dominante **urbaine**

à dominante **rurale**

→ 30% situés sur un quartier prioritaire politique de la Ville (QPV)

Portrait des structures

Les structures de l'animation de la vie sociale sont diverses mais visent toutes l'émancipation et la transformation sociale. Elles sont implantées sur les quartiers ou les territoires ruraux et agissent dans la proximité, au service de tous les habitants.



17 730

personnes au total
touchées par les actions
des structures

Les centres sociaux

2 610 habitants touchés par les actions des centres sociaux en 2023

Mode de gestion :

100% en gestion **associative**

52 heures

d'ouverture hebdomadaire en moyenne



Les espaces de vie sociale

15 120 habitants touchés par les actions des EVS en 2023

Mode de gestion :

96% en gestion **associative**

4% en gestion **collectivité locale**

42 heures

d'ouverture hebdomadaire en moyenne



ZOOM

Le sport avec Arter Nord → Le Lorrain

Cette association créée en 2010 et implantée au quartier Séguineau au Lorrain a pour vocation l'insertion et l'animation sociale de proximité. Elle a mis en place l'espace de vie sociale avec l'aide de la Caf. Les activités tournent autour de la parentalité, du mieux vivre ensemble, du développement durable et de la prévention.

Arter Nord propose des mois à thème tel que la santé par le sport avec des cours de natation, des journées à la piscine mais aussi des journées sportives et des ateliers de danse. Les enfants sont entourés de volontaires du service civique et de parents. Ces activités leur permettent d'avoir une pratique sportive et/ou de les réconcilier avec le sport. Il est important qu'un maximum d'adhérents sachent nager pour pouvoir proposer des sorties en mer, toujours vivement souhaitées !



Des actions au service des habitants

Les centres sociaux et espaces de vie sociale s'adressent à tous les âges de la vie. Ils font émerger des actions en réponse aux questions sociales et aux besoins repérés et exprimés sur le territoire.

Les publics



5 910 habitants

participant aux actions régulières, projets et services

11 340 habitants

participant aux actions événementielles

480 habitants

des partenaires hébergés par les structures

Les principales thématiques d'actions

→ Citoyenneté et cohésion sociale

82% des EVS concernés
100% des centres sociaux

→ Accès aux loisirs et à la culture pour les jeunes et les familles (vacances, sorties familiales...)

68% des EVS
75% des centres sociaux

→ Accès aux droits et numérique, environnement

77% des EVS concernés
75% des centres sociaux

→ Les EVS mettent ensuite l'accent sur la lutte contre l'isolement des seniors et le bien-vieillir, les centres sociaux sur la parentalité et éducation (REAAP, CLAS) ainsi que la prévention santé.

Des actions pour tous les âges



→ 0 - 6 ans



3%



→ 7 - 10 ans



10%



→ 11 - 14 ans



6%



→ 15 - 17 ans



4%



→ 18 - 25 ans



6%



→ 26 - 59 ans



47%



→ 60 - 74 ans



19%



→ 75 ans et +



6%

*habitants participant aux actions, projets et services des structures uniquement

Ancrage territorial & partenariats locaux

Les centres sociaux et espaces de vie sociale développent un projet d'animation globale ancré dans les enjeux locaux. Il favorisent et accompagnent des dynamiques collectives et des partenariats, soutiennent la capacité à agir des habitants avec le souci de se porter au-devant d'eux.

L'accueil des associations

13 associations accueillies dans les centres sociaux 

54% 
→ 7 sur une fonction service (photocopie, prêt de salles...)

15% 
→ 2 pour un appui ressources (aide au projet, formation...)

31% 
→ 4 pour un partenariat (activité intégrée au centre social)

Soutenir et animer la vie locale

133 initiatives d'habitants ou de collectifs soutenus par les centres sociaux et EVS

363 habitants impliqués dans le développement ou la réalisation de ces initiatives 

247 événements locaux portés ou accompagnés par les centres sociaux et EVS

Agir sur l'ensemble du territoire

12,5 heures → **2 634** habitants en moyenne réalisées chaque semaine lors d'actions d'aller-vers les habitants ont participé à ces actions

Top 4 des types d'actions d'aller-vers

- **N°1** Évènements (fête de quartier...)
- **N°2** Animation de rue / de proximité (sortie d'école...)
- **N°3** Maraude et porte-à-porte
- **N°4** Médiateur-trice & Animation chez un partenaire (établissement scolaire...)

Des partenariats institutionnels :

65%  des structures sont impliquées au sein d'un contrat ou d'un projet de politique locale

→ **42%** sont parties prenantes d'une convention territoriale globale (CTG)

Richesse humaine

Les structures s'appuient sur des équipes de professionnels. Ce sont des lieux d'engagement et de citoyenneté qui favorisent et bénéficient de l'implication de bénévoles, tant dans la gouvernance que dans l'activité de la structure.

Des structures valorisant l'engagement bénévole



1 178

bénévoles au total
s'impliquent dans les structures



centres sociaux
espaces de vie sociale

44 / 245

bénévoles dans les instances de pilotage

→ **2,9 / 13,4**
ETP en moyenne par structure

Répartition des bénévoles :

24% hommes

38% hommes

107 / 508

bénévoles d'activité réguliers

→ **3,5 / 61,7**
ETP en moyenne par structure

femmes **76%**

femmes **62%**

50 / 325

bénévoles ponctuels

→ **0,9 / 8,4**
ETP en moyenne par structure

→ **centres sociaux**

→ **espaces de vie sociale**

Des équipes salariées au service des projets

46 / 134

salariés



36 / 36

stagiaires et services civiques

→ **9,6 / 3,7** ETP en moyenne par structure



52% / 12%

en CDI (y compris emplois aidés)



28
salariés formés en 2023

16
bénévoles formés en 2023

Ressources financières

Les structures disposent d'un budget largement consacré aux ressources humaines. Leurs principaux financeurs sont la Caf, les collectivités locales, l'Etat mais aussi les usagers eux-mêmes.

Les centres sociaux

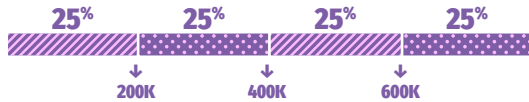


Budget global ↓

1 569 000 €

→ 392 200 € de budget moyen

Répartition des centres sociaux par budget :



59%

part du budget des centres sociaux consacrée à la masse salariale (moyenne)

Les espaces de vie sociale

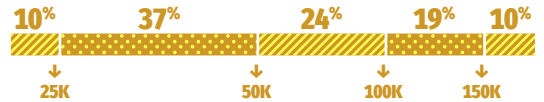


Budget global ↓

1 554 000 €

→ 74 000 € de budget moyen

Répartition des EVS par budget :

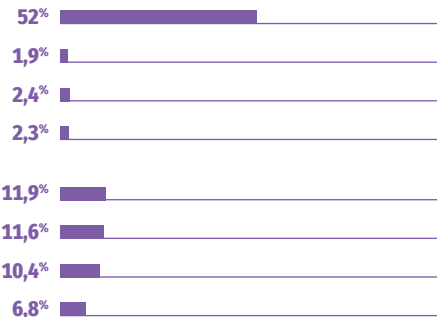


38%

part du budget des EVS consacrée à la masse salariale (moyenne)

Répartition des financements

↓ Centres sociaux



↓ Espaces de vie sociale



Donner du corps aux solidarités et de l'espace au vivre ensemble

Les structures d'animation de la vie sociale s'attachent à faire émerger les initiatives des habitants. La diversité des actions menées reflète leur ancrage au cœur de la vie quotidienne des habitants de chacun de leurs territoires. Ces quelques focus au sein des espaces de vie sociale en témoignent.

ZOOM 

L'atelier bricolage jardinage au Foyer rural de Bac → Ducos

Cet atelier a réuni 2 fois par mois un public mixte de 10 à 12 séniors. Ceux-ci n'ont pas chômé : ils ont fabriqué des petits bancs, des trays, des bacs et jardinière ainsi qu'un lombricomposteur. Les séances se sont déroulées dans la bonne humeur grâce à l'humour et la bienveillance de Roger, intervenant bénévole et administrateur de l'association.



ZOOM 

La ribote de Micsage → Le Lamentin

Dans le cadre de Noël, une « ribote » a été organisée au quartier Basse Gondeau au Lamentin. Cette tradition consiste à passer de maison en maison en chantant des cantiques de Noël. Huit familles volontaires ont accueilli un groupe d'une quarantaine de participants. Se sont mobilisés pour l'occasion des habitants jeunes et moins jeunes, des adhérents de l'EVS, des personnels de l'association Micsages et des bénévoles. Le parcours a été établi avec les participants, et le groupe s'est donc rendu auprès des familles entre 17h et 21h, accompagné d'un groupe de chants et ritournelles traditionnels de Noël. Un soutien a été apporté aux familles volontaires accueillant la « ribote ».

L'action a été relayée par une chaîne de télévision locale. Elle a apporté de la cohésion entre les habitants de Basse-Gondeau et l'association Micsages. À la demande générale, une deuxième édition est programmée en 2024.

Donner du corps aux solidarités et de l'espace au vivre ensemble

ZOOM

Découvrir les institutions de la République, une expérience épanouissante et utile pour les jeunes
→ Saint-Joseph

L'action de promotion de la laïcité et des valeurs de la République s'est concrétisée par une découverte des institutions, portée par la commission des jeunes de l'UFAL de Saint-Joseph (Union des familles laïques). Ceux-ci souhaitent comprendre le fonctionnement et les compétences des instances locale et nationales. Ils ont donc été accueillis par la CAF, la Préfecture, la collectivité territoriale de Martinique, la communauté d'agglomération du Centre de la Martinique, la mairie de Saint-Joseph et la DRAJES.

Dans un second temps, des visites ont été programmées les 30 octobre au Sénat et le 3 novembre 2023 à l'Assemblée nationale. Dès leur arrivée à Paris le 25 octobre, une rencontre avec l'UFAL nationale a été l'occasion de tenir des séances de travail sur la sexualité des jeunes, l'éducation et la politique de la jeunesse.

Ce projet riche en connaissances et en expériences a donné aux jeunes l'envie d'une suite... ils envisagent désormais une visite du Parlement européen.



→ Paroles de jeunes participants



« J'ai trouvé ce projet très instructif pour nous les jeunes, parce qu'on ne s'intéresse pas forcément à ce genre de choses. »

Camille GONZALVE

« C'était une expérience très enrichissante et très épanouissante. Le fait de nous pencher sur les différentes institutions qu'il y a à l'échelle locale mais aussi nationale est finalement très importante car il est bien de connaître leurs rôles pour notre société actuelle et leurs modes de fonctionnement. Donc en tant que jeune c'était un honneur d'avoir pu découvrir tout ceci car nous sommes l'avenir de demain. »

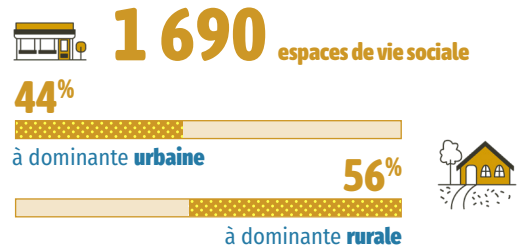
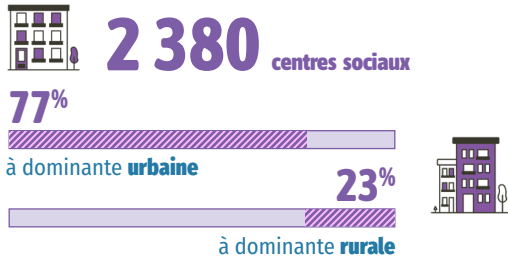
Tayshaun CHANTEUR



Fiche nationale

ENQUÊTE 2024 - DONNÉES 2023

- Un observatoire national partagé entre CNAF et FCSF et co-piloté en local par les 2 réseaux
- Un panorama annuel de l'activité des centres sociaux et des espaces de vie sociale



5,7 millions d'habitants touchés par l'action des centres sociaux

28 800 bénévoles dans les instances de pilotage

61 670 salariés



101 600 bénévoles d'activités

12,2 ETP en moyenne par structure

1,8 million d'habitants touchés par l'action des EVS

16 000 bénévoles dans les instances de pilotage

9 600 salariés



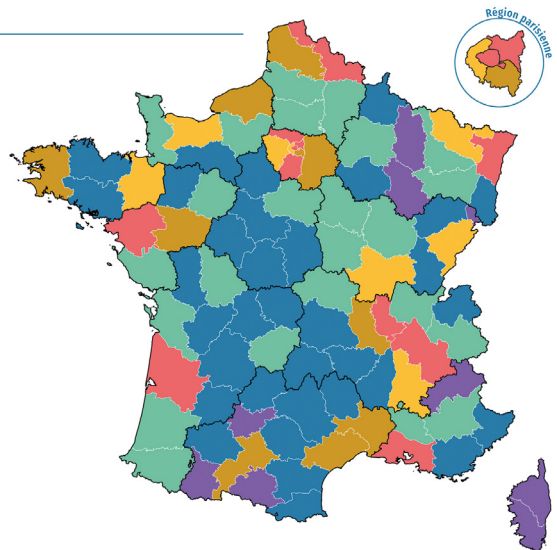
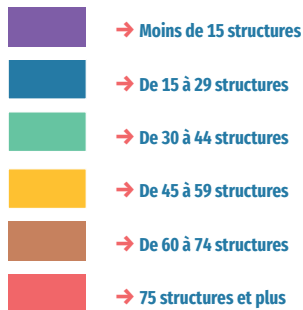
56 600 bénévoles d'activités

2,9 ETP en moyenne par structure

694 300€ budget moyen

112 800€ budget moyen

Densité de répartition des structures



COORDINATION DÉPARTEMENTALE**Régine Caumartin**

Agent de développement social
regine.caumartin@caf972.caf.fr

Maelly Lugsor

Agent de développement social
maelly.lugsor@caf972.caf.fr

COORDINATION NATIONALE**Un projet co-porté par la CNAF, la FCSF et leurs réseaux.**

Caisse Nationale des Allocations Familiales - CNAF

→ *Éric Desroziers et Évelyne Lebossé-Couët*

Fédération des centres sociaux et socioculturels de France –

FCSF → *Anne Fleury-Raemy*

Caisse d'Allocations Familiales du Rhône - Caf du Rhône

→ *Élisabeth Caron et Éva Bernard*

Union Régionale Auvergne Rhône Alpes Centres Sociaux –

AURACS → *Fabrice Gout*

Coordinateur national → *Alexis Gruyer*

Coordination - Secrétariat de rédaction → *Agnès Bureau*

Graphisme → *Tip! - Thibault Pilard*

PROJET SENACS

Expérimentation locale au démarrage (Rhône-Alpes), l'Observatoire SENACS - Système d'Échanges National des Centres Sociaux – rend compte depuis plus de 10 ans des activités et de l'organisation des centres sociaux et des espaces de vie sociale pour l'ensemble des territoires, départements et régions en métropole et Outre-Mer.

Animé localement par les Caf et les Fédérations locales ou Unions régionales des centres sociaux, SENACS est un outil partagé au service de la valorisation et de l'engagement des structures de l'animation de la vie sociale. Coordinné à l'échelle nationale, l'Observatoire appuie ses résultats et ses productions sur la base d'une enquête annuelle, diffusée à l'ensemble des presque 2 400 centres sociaux et 1 700 EVS. Couvrant les grands pans de la vie et des réalisations des structures, cette enquête contribue à qualifier leur impact sur les territoires.

Selon le principe de savoir « compter autrement » et « ne pas tout compter » (tel qu'inspiré du regard du philosophe Patrick Viveret), l'Observatoire se donne ainsi l'ambition d'éclairer et d'apprécier la valeur de structures « en contexte » impliquées pour répondre aux défis de notre société.

Consulter les publications et données de SENACS :

→ www.senacs.fr

Suivre l'actualité de SENACS sur LinkedIn - page Senacs – Observatoire des centres sociaux et des EVS



PROJET → édition 2024



Système d'Échanges National des Centres Sociaux



→ www.senacs.fr